

# ISLADIA



**Islandia – Republika Islandii** – państwo położone w Europie Północnej, na wyspie pochodzenia wulkanicznego o tej samej nazwie. Powierzchnia Islandii wynosi 103 tys. km<sup>2</sup>, a liczba ludności nie sięga 300 tysięcy. Najwyższy szczyt Islandii to Hvannadalshnukur (2119 m n.p.m.). 11% powierzchni wyspy zajmują lodowce. Islandię dzieli od brzegów Norwegii 950 km, a od brzegów Grenlandii tylko ok. 250 km. Jest w przeważającej części płaskowyżem. Islandia leży na granicy Oceanu Arktycznego i Oceanu Atlantyckiego. Główna wyspa znajduje się na południe od koła podbiegunowego.

Pod względem **geologicznym** Islandia jest najmłodszym obszarem kontynentu europejskiego. Położona na „gorącym punkcie” Grzbietu Śród atlantyckiego, posiada wiele, w tym czynnych, wulkanów, m.in. Hekłę, Katłę, Askję, Grimsvötn, Hvannadalshnúku. O aktywności wulkanicznej świadczą także liczne gorące źródła oraz gejzery (samo słowo jest pochodzenia islandzkiego). Kraj w dużym stopniu wykorzystuje tanią energię geotermalną do ogrzewania mieszkań.

Islandia należy do **najpóźniej zasiedlonych** obszarów Europy. Pierwsi osadnicy pojawili się w 874. Byli to norwescy wikingowie oraz celtyccy osadnicy. Islandia pozostała niezależna przez 300 lat, by w XIII wieku popaść w zależność norweską, a potem duńską. W roku 1918 odzyskała niepodległość, z królem duńskim jako tytularną głową państwa. Podczas II wojny światowej ogłosiła neutralność.

Podstawą **gospodarki** Islandii jest rybołówstwo. Ogółem roczny połów ryb wynosi 1322,9 tys. ton. W połowach morskich Islandii głównie łowione są ryby: błękitnik, śledź, gromadnik i dorsz. Szacuje się, że na Islandii żyje cztery razy więcej owiec niż ludzi. Przemysł w Islandii jest stosunkowo młodą dziedziną gospodarki. Większe zakłady powstawały w XX w. Głównie są to zakłady przemysłu spożywczego związanego z surowcami na bazie rolnictwa i rybołówstwa. Poza tym głównymi zasobami Islandii są energia wodna, energia geotermiczna, aluminium i diatomity. W szklarniach ogrzewanych energią geotermiczną uprawiane są warzywa i kwiaty, a nawet banany.

W licznych zatokach i fiordach ulokowały się **mniejsze lub większe osady**. Głównym miastem państwa jest jego **stolica Reykjavík**, gdzie mieszka 119,1 tys. mieszkańców, czyli blisko 2/5 ludności kraju. Natomiast w całym regionie stołecznym mieszka 3/5 ludności kraju. Pozostałe większe miasta to: Kópavogur (30 tys.), Hafnarfjörður<sup>1</sup> (25,3 tys.), Akureyri (17,3 tys.), Keflavík (14 tys.), Garðabær (10 tys.), Mosfellsbær (8,4 tys.). Główny międzynarodowy port lotniczy położony jest w Keflavíku, w odległości około 45 minut, transfer od Reykjavíku.

**Kuchnia Islandii** jest typową kuchnią północy opierającą się na elementach żywienia, które były w tym rejonie od zawsze jak: ryby, wyroby mleczarskie, zboża i jagnięcina. Na Islandii powstało wiele typowych specjałów jak choćby: hákarl, czyli sfermentowane mięso rekina, selshreifar – kwaszone płetwy foki albo harðfiskur, czyli ryby suszone na świeżym powietrzu. W kuchni tego kraju najpopularniejsze są dania z ryb takich jak: pstrągi, dorsze, łososie, halibuty, łupacze, płastugi. Do przyprawiania dań często również dodaje się sproszkowane algi morskie. Z mięsa tradycyjnymi potrawami są: hangikjöt – czyli wędzona lub gotowana baranina lub jagnięcina, svið – gotowane głowy owcze lub baranie, ifrarpylsa – pudding z wątroby owczej z mąką żytnią oraz płatkami owsianymi.





**Islandia** - Odizolowanie wyspy od reszty kontynentu ograniczyło imigrację. Stąd też dopływ nowego materiału genetycznego był ograniczony przez wieki. Największą po islandzkich grupach etnicznych na wyspie są Polacy, od 7 do 12 tys. osób. Islandczycy posługują się **językiem islandzkim**, jednym z języków skandynawskich. **Religią** państwową jest luteranizm. Do islandzkiego Kościoła luteranckiego należy 75,1% Islandczyków. Katolicy natomiast stanowią 3,5% ludności. Zgodnie z nazwą, Islandia znaczy „**kraj lodu**” – około 11 proc. powierzchni tego wyżynno-górzystego kraju zajmują lodowce. Największe z nich to: Vatnajökull – 8300 km<sup>2</sup>, Langjökull – 953 km<sup>2</sup>, Hofsjökull – 925 km<sup>2</sup>, Mýrdalsjökull – 596 km<sup>2</sup> oraz Drangajökull – 160 km<sup>2</sup>.

Na wyspie panuje **klimat morski** z dużą ilością opadów, który ongiś sprzyjał gromadzeniu się lodu, tym bardziej, że wpływy Golsztromu były nieznaczne, zwłaszcza w epoce lodowej. Obecnie klimat jest stosunkowo ciepły, zwłaszcza na wybrzeżu południowym i zachodnim. Golsztrom, ciepły prąd zatokowy, opływa Islandię zgodnie z ruchem wskazówek zegara, przynosząc masy ciepłego powietrza. Ten dobroczynny wpływ niszczy zimny prąd z północy. Północne krańce Islandii dotykają koła podbiegunowego, a od Grenlandii dzieli ją niespełna 200 km. Zimą można obserwować zorze polarne. Lato charakteryzuje się długim dniem, dodatkowo rozjaśnianym światłem słońca odbitego od wiecznych śniegów.

**Flora Islandii** jest uboga i choć to wyspa, nie obfituje w gatunki endemiczne. Przedpola lodowców islandzkich to prawie pozbawione życia organicznego piaskowo-żwirowe moreny, pustynie powstałe w miejscach, które opuścił lodowiec. W dolinach wyżłobionych przez spływające wody z lodowca gdzieś tam spotkać można zagłębienia z wodą stojącą, w której zaczynają się rozwijać glony. W odległości kilkuset metrów od czoła lodowca, a także na zboczach moren, rośnie roślinność pionierska: porosty naskalne, mchy, szczawior, rogownice i wełnianka. Roślinność drzewiasta Islandii jest uboga, tworzą ją głównie zarośla brzozy omszonej, jarzębiny, wierzby i jałowca. Prawdziwe lasy tworzy tylko brzoza. Najczęstszymi formacjami roślinnymi Islandii są łąki i tundra. Wiele z gatunków występujących tam roślin spotyka się również w górach Europy Środkowej, jak choćby dębik ośmiopłatkowy, lepnica bezłodygowa, arcydzięgiel litwor, róża alpejska. Do pospolitych roślin islandzkich należą: wrzos, czarna jagoda, żurawina, borówka brusznica, krzaczaste gatunki wierzby i brzozy.

**Fauna Islandii** należy do krainy subarktycznej królestwa palearktycznego. Fauna lądowa Islandii jest jeszcze uboższa niż świat roślinny tej wyspy. W stanie dzikim żyją na niej – nie licząc zwierząt zawleczonych lub umyślnie sprowadzonych przez człowieka (między innymi gryzonie – myszy i szczury) – tylko 2 gatunki ssaków: niedźwiedź polarny (zimą, gdy dzięki krom dociera do wyspy) oraz lis polarny. W 1770 roku sprowadzono na wyspę renifery, które jednak okazały się trudne w hodowli i zdziczały. Dawniej na Islandii żyły żaby, które wyginęły jednak w pierwszej połowie XIX wieku. Z bezkręgowców należy wymienić ślimaki. Najbardziej urozmaiconą grupę stanowią na wyspie ptaki, występujące tu w liczbie ok. 100 gatunków. Około 50% gatunków stanowią ptaki wodne: mewy, alki, maskonury i inne, gnieźdzące się na ptasich skałach na południu wyspy. Mieszkańcy udowodnili też kaczkę edredony, które dostarczają puchu i mięsa.





ISLANDIA

  Konsultant  
Agent  
**OLIMP AIR**  
BIURO PODRÓŻY



**TERMIN: 22.06 – 29.06.2019**

LH1353	22JUN	WAWFRA	0710 0855
LH 856	22JUN	FRAKEF	1140 1320
LH 857	29JUN	KEFFRA	1415 1945
LH1352	29JUN	FRAWAW	2045 2220

**ISLANDIA to wyspa lodu i ognia** - zawdzięcza swą nazwę faktowi, że duża jej część pokryta jest wiecznym lodem. Nie należy jednak zapominać, że Islandia to również wyspa ognia, której olbrzymie połacie pokryte są tworami wulkanicznymi oraz geyzerami.





## HOTEL: Radisson Blue Saga 4\*\*\*\* Reykjavik



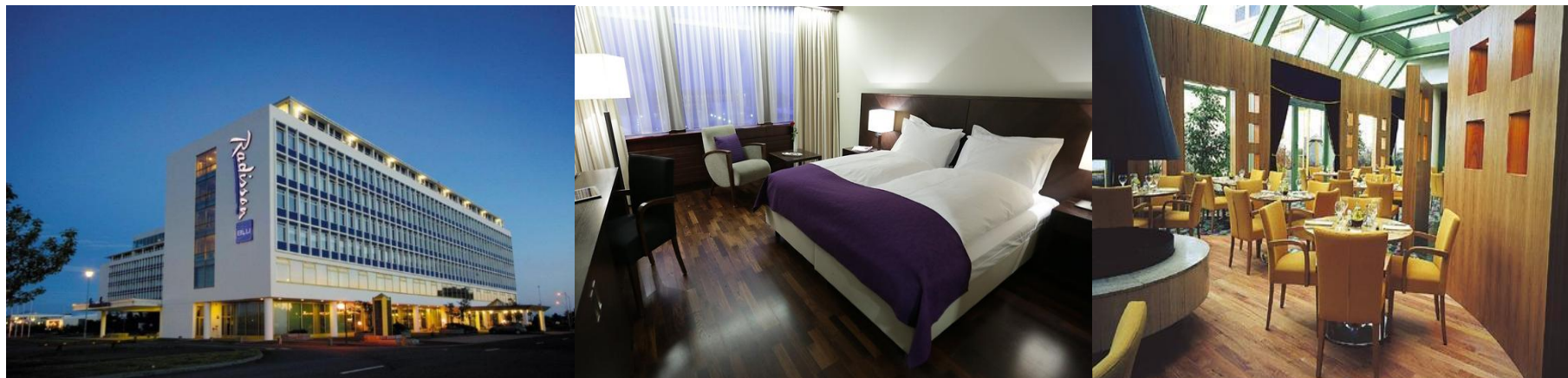
**22/23/24.06.2019** Radisson Blue Hotel Saga 4\*\*\*\*

Hotel Radisson Blu Saga położony jest 10 minut spacerem od centrum Reykjavíku. Dojazd do portu lotniczego Keflavík zajmuje 45 minut.

Hotel dysponuje nowoczesnymi i stylowo urządzonymi pokojami w liczbie 209, wszystkie wyposażone w telewizję satelitarną, minibar, biurko, bezprzewodowy Internet.

Hotel Radisson Blu Saga oferuje dwie restauracje i dwa bary (The Roof Top Grill, usytuowany na dachu budynku, wspaniały, panoramiczny widok na miasto oraz Skrudur, restauracja mieszcząca się w ogrodzie).

Do dyspozycji gości hotelowych jest również bezpłatne Spa hotelowe, w którym znajduje się sauna, łaźnia parowa, wanna z hydromasażem i centrum fitness.



# HOTEL: Fosshotel Nupar 3\*\*\* Kalfafell

## 24/25/26.06.2019 Fosshotel Nupar

Obiekt Fosshotel Nupar usytuowany jest przy autostradzie Route 1 wiodącej z Reykjavíku do Kalfafelli.

Wszystkie pokoje w obiekcie Fosshotel Nupar są ogrzewane i dysponują biurkiem oraz prywatną łazienką z prysznicem. Niektóre pokoje oferują część wypoczynkową. Z okien roztaczają się panoramiczne widoki na pola lawy Vatnajökull, góry i lodowce.

Na miejscu dostępna jest restauracja, w której spróbować można dań kuchni islandzkiej. Bar jest idealnym miejscem na drinka w godzinach wieczornych.

W sezonie letnim personel obiektu chętnie pomoże w zorganizowaniu wycieczek z przewodnikiem po okolicy. Supermarket, stacja benzynowa oraz geotermalny odkryty basen położone są w miejscowości Kirkjubæjarklaustur, 25 km od obiektu.



## HOTEL: Kea by Keahotels 4\*\*\*\* Akuyeri



**26/27/28/29.06.2019** Hotel Kea by Keahotels

Ten czterogwiazdkowy hotel usytuowany jest przy deptaku w centrum miasta Akuyeri, nad brzegiem fiordu Eyjafjörður. Odległość od lotniska w Akuyeri wynosi 1,5 km. Dojście do Ogrodu Botanicznego i kościoła w Akuyeri zajmuje 5 minut.

Obiekt oferuje jasne, przestronne pokoje z drewnianymi podłogami, wyposażone w wygodne łóżka, TV-sat, biurko, minibar oraz zestaw do parzenia kawy i herbaty.

Hotelowa restauracja specjalizuje się w obfitych daniach kuchni lokalnej, przygotowywanych ze świeżych produktów sezonowych oraz oferuje bogatą kartę win.

Goście hotelowi mogą korzystać ze spa i z siłowni.



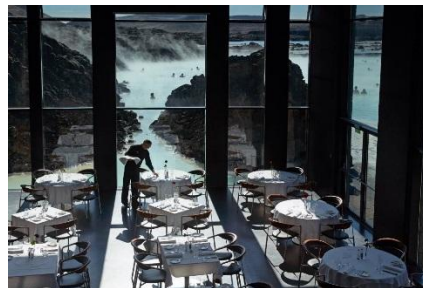


# I DZIEŃ – 22.06.2019

## Program:

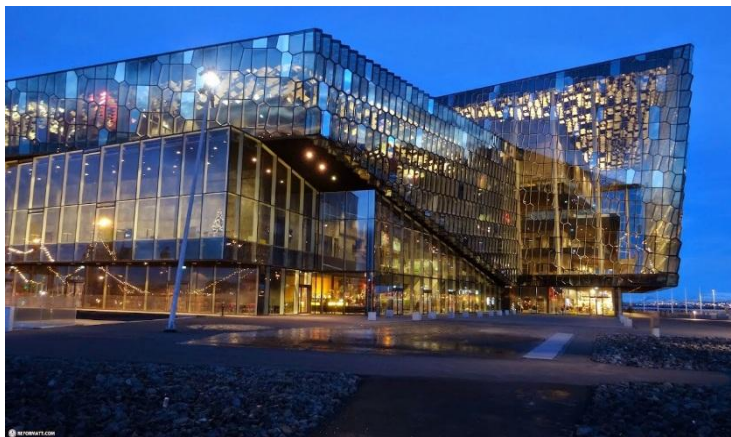
### I DZIEŃ

- Godz.13.20 Przylot – lotnisko Keflavik (0h45)
- Transfer do hotelu / Zakwaterowanie
- Lunch w restauracji w hotelu
- **Reykjavik City Tour** (spacer)
- Transfer do **Blue Lagoon Spa** (0h45)
- Kolacja w restauracji **Lava** / Transfer do hotelu / Nocleg (Reykjavik)



**Reykjavík** jest najbardziej na północ wysuniętą stolicą na świecie, zamieszkuje tam ponad jedna trzecia populacji Islandii. Dziś Reykjavík to nowoczesne miasto z wieloma restauracjami, muzeami, galeriami i teatrami. Zobaczymy **Stare Miasto, Parlament, Katedra, Muzeum Narodowe, sala koncertowa Harpa, Port, restaurację Perlan** (szklana kopuła umieszczona przy zbiornikach z gorącą wodą). Następnie przejeżdżamy wzdłuż rzeki, w której można dostrzec łososie. Warte obejrzenia jest Árbæjarsafn, muzeum ludowe na wolnym powietrzu. Po drodze mijamy największy odkryty basen w Reykjavíku w Laugardalur, który jest ogrzewany wodą z gorących źródeł, które znajdują się pod miastem. Nad miastem dominuje wieża **kościół Hallgrímskirkja**, która jest punktem orientacyjnym dla mieszkańców Reykjavíku.

**Blue Lagoon** – Błękitna Laguna łączy niezwykle walory krajobrazowe - kontrast błękitno-mlecznej wody z czarno-brązową pokrywą lawy oraz właściwości pielęgnacyjno-lecznicze. Błękitna Laguna jest na liście 25 cudów świata - "dymiące baseny o turkusowej barwie zamknięte w wulkanicznej pułapce przypominają krajobraz z innej planety". Otrzymała tytuł najlepszego SPA zdrowotno-termalnego na świecie. Woda Blue Lagoon jest wodą morską zawierającą wiele minerałów, która naturalnie podgrzewa się we wnętrzu Ziemi. Gorąca woda napędza turbiny elektrowni geotermalnej Svarstsengi, której dymiące kominy znajdują się tuż obok basenów, natomiast schłodzona - ale nie pozbawiona składników mineralnych, - do temperatury 37-39°C jest tłoczona do basenów laguny. Woda w Błękitnej Lagunie zawiera szczególnie dużo krzemionki, a największą atrakcją - oprócz samej **kąpieli - jest smarowanie twarzy i ciała błotem krzemionkowym**. Błoto ma właściwości złuszczące. W Błękitnej Lagunie znajduje się ekskluzywna **restauracja Lava**, jak i pool bar, z którego można korzystać nie wychodząc z wody.





## Program:

### II DZIEŃ

- Śniadanie w restauracji w hotelu
- **Golden Circle Jeep Safari (całodzienna wyprawa jeepami – Lunch box)**
- Przejazd w kierunku **jeziora Þingvallavatn (1h20)**, następnie do **Geysir (0h40)**
- Przejazd do **Gullfoss (Złote Wodospady) (0h15)**
- Transfer powrotny do Reykjavíku
- Kolacja w restauracji **Fish Company / Nocleg (Reykjavík)**

**Golden Circle**, czyli **Złoty Krąg**, to obszar, który tworzą trzy najważniejsze atrakcje: **Park Narodowy Thingvellir**, **Geysir** oraz **wodospad Gullfoss**. Szalona **wyprawa jeepami po bezdrożach** jest **esencją** tego, co na Islandii **najpiękniejsze**.

**Park Narodowy Thingvellir**, to niezwykle miejsce pod względem **krajobrazowym i historycznym**. Przystanek nad jeziorem **Thingvallavatn** oraz wizyta w **najstarszym kościele na Islandii**. To tutaj zbierał się islandzki parlament **Althing**, jego pierwsze posiedzenie miało miejsce w **930 roku**. Przy **Polach Zgromadzeń Althingu** znajduje się miejsce, w którym stykają się dwie płyty tektoniczne euroazjatycka i północnoamerykańska. Jest to **ogromny wąwóz Almannagjá**, który prowadzi od półwyspu Reykjanes przez park Thingvellir, jezioro Myvatn aż na północ kraju. Płyty odsuwają się od siebie o **dwa centymetry rocznie**, co nie oznacza jednak, że wyspa się dzieli, a jedynie rozszerza.

Znajdujący się w parującej dolinie **Haukadalur – Geysir**, to jedna z najbardziej rozpowszechnionych atrakcji na Islandii. Było to pierwsze **znane i opisane Europejczykom gorące źródło**, od którego **nazwę** wzięły pozostałe **gejzery**. Geysir ma jednak swoje lata świetności za sobą, gdyż rzadko można podziwiać jego wybuchy – co około 48 godzin. Haukadalur ma o wiele więcej do zaoferowania jeśli chodzi o **źródła geotermalne**. Znajdziemy tu, na przykład: **Litli Geysir**, **Smiður** czy **Blesi**, a największe brawa zbiera **Strokkur**. Jego wybuchy, sięgające **30 metrów wysokości**, można oglądać dosłownie, **co kilka minut! Polecamy takie przeżycie każdemu! A dla żądnych wrażeń i nowych atrakcji kulinarnych polecam ugotowanie jajek w gejzerze!**

**Jedyny w swym rodzaju, potężny, niesamowity, piękny**, to tylko niektóre z określeń, pasujących do **Gullfoss**. **Złote Wodospady** to niesamowite zjawisko, **dwóch kaskad** (mniejszej – 21 m i większej – 32 m), wpadających z impetem do wąwozu rzeki **Hvítá**, a  **błękitna**, miejscami, woda dodaje im jeszcze większego uroku





## III DZIEŃ – 24.06.2019

### Program:

#### III DZIEŃ

- Śniadanie w restauracji hotelowej /Wykwaterowanie
- Przejazd w kierunku **Kalfafell** (3h40)
- Po drodze przystanek przy **wulkanie Eyjafjallajökull**
- Jazda konna w księżycowym krajobrazie** (Lunch-box)
- Przystanek przy **Wodospadach**
- Przejazd w kierunku **“diamentowej plaży”**
- Przyjazd do Kalfafell / Zakwaterowanie w hotelu
- Kolacja w restauracji w hotelu / Nocleg (Kalfafell)



**Kálfafell** – przysiółek położony w południowej części Islandii w pobliżu **lodowca Vatnajökull**.

**Eyjafjallajökull** – czynny wulkan, 1666 m n.p.m., w masywie Eyjafjöll w południowej Islandii, który swoim wybuchem sparaliżował ruch lotniczy w Europie w 2010 roku. **Okolice Eyjafjallajökull wyglądają niczym z księżyca**. Mroczne kratery, ciemna ziemia, kolorowe góry, skały pokryte mchem, rzadka roślinność i gigantyczne przestrzenie. Wiele przyjemności dostarczy nam **jazda konna po tym księżycowym krajobrazie!**

W dalszej drodze do Kalfafell minimy dwa piękne **wodospady: Seljalandsfoss i Skogafoss**. Seljalandsfoss to niezwykle malowniczy wodospad, położony na rzece Seljalandsá. Wodospad Skógafoss leży na rzece Skógá, szeroki na 25 i wysoki na 60 metrów, jest jednym z **największych wodospadów Islandii**. Niedaleko znajduje się **“diamentowa plaża”** Reynisfjara – czarny piasek a na nim leżą krystaliczne bryły lodu, ciągle obmywane przez fale Atlantyku. Krótki przystanek na plaży, spacer wzdłuż morza, obserwacja maskonurów, **wizyta w jaskini**. Nazywana czarną plażą, z powodu ciemnego wulkanicznego piasku i bazaltowych kolumn wznoszących się nad nią. Mleczno-białe i jasnobłękitne części lodowca dryfujące po spokojnej wodzie wyglądają przepięknie. Część z nich, w drodze do morza, zatrzymuje się na wulkanicznej plaży, gdzie ich jasność kontrastuje mocno ze smolście czarnym piaskiem. Reynisfjara została okrzyknięta jedną z najpiękniejszych plaż na świecie. W wodzie, naprzeciwko plaży, znajdują się **dramatycznie wyglądające ostańce** nazywane Reynisdrangar a na ich zboczach mają swoje gniazda **maskonury**.





## IV DZIEŃ – 25.06.2019

### Program:

#### IV DZIEŃ

- Śniadanie w restauracji hotelowej
- Wyprawa na Lodowiec **Vatnajökull**
- Szalona jazda skuterami śnieżnymi po lodowcu**
- Lunch – bufet na lodowcu
- Kierunek - **Laguna lodowcowa Jokulsarlon**
- **Wyprawa łodzią pomiędzy górami lodu**
- **Wizyta w jaskini lodowej**
- Kolacja w restauracji w hotelu / Nocleg (Kalfafell)

Jeśli szukasz okazji do zwiedzania najważniejszych atrakcji na Islandii, żadna wyprawa nie jest kompletna bez wizyty na lodowcu **Vatnajökull**, o powierzchni 8100 km<sup>2</sup>, największym lodowcu w Islandii i jednym z największych lodowców w Europie. **Szalona jazda skuterami śnieżnymi aż zapiera dech w piersiach! Przystanek oraz lunch-bufet na lodowcu.** Drugie miejsce, które nie może być pominięte to **przepiękna Jökulsárlón**. Ta wspaniała **laguna lodowa** znajduje się w południowo-wschodniej części Islandii i przez cały rok jest pełna gór lodowych. Lód w lagunie jest tak gęsty, że nie ma w nim pęcherzyków powietrza, więc kiedy światło w niego wnika, wydaje się być niebieski. Dryfujące góry lodowe oraz woda w Lagunie (na skutek topnienia) pochodzą z pobliskiego **lodowca Vatnajokull**. Lód może się przewrócić w dowolnym momencie, dlatego bardzo niebezpieczne są próby wspinaczki po nim. **Latem można wybrać się na wycieczkę łodzią po lagunie, pomiędzy górami lodowymi, obejrzeć je z bliska a nawet dotknąć – niezapomniane przeżycie!** Zobaczysz tam foki, które pływają po lagunie leżąc na dryfujących bryłach lodu lub odpoczywają na brzegu. Lodowiec otoczony jest **Parkiem Narodowym Vatnajokull** największym na wyspie i drugim największym w Europie. Laguna Jokulsarlon oraz lodowiec Vatnajokull są częścią tego Parku.





# V DZIEŃ – 26.06.2019

## Program:

### V DZIEŃ

- Śniadanie w restauracji hotelowej / Wykwaterowanie
- Przejazd przez **Fiordy Wschodnie w kierunku Akureyri** (7h50)
- Lunch w restauracji w miejscowości na trasie
- Przyjazd do Akureyri / Zakwaterowanie w hotelu
- Kolacja w restauracji w hotelu
- Nocleg (Akureyri)

Islandia Wschodnia czeka na odkrycie! W tym regionie możecie przeżyć prawdziwą islandzką przygodę. Tam aż roi się od ukrytych skarbów! Tylko to sobie wyobraźcie: urokliwe rybackie osady pośród fiordów, fantastyczna linia brzegowa, szerokie czarne plaże, zachwycające góry, maskonury, renifery, kuzyn potwora z Loch Ness podobno żyjący w jeziorze **Lagarfljót**, położonym we wschodniej Islandii, o powierzchni 53 km<sup>2</sup>, max. 112 m głębokości, długość 25 km i szerokość w najszerszym miejscu ok. 2,5 km. Do jeziora wpływa rzeka Lagarfljót. Podobnie jak na temat szkockiego Loch Ness, na temat tego jeziora również krążą legendy o żyjącym w jego głębiach potworze. W pobliżu jeziora znajduje się największy kompleks **leśny Islandii** – **Hallormsstaðursskogar** oraz jeden z **najwyższych wodospadów** w tym kraju (118 m wysokości) – **Hengifoss**. Widoki jak z bajki! Linia brzegowa na **wschodzie Islandii jest ukształtowana w niesamowicie dramatyczny sposób**. Pętli się dziwnie, a w ląd nieustannie wcinają się wzburzone fale. **Fiordy Wschodnie to kwintesencja Skandynawii**, warto więc przeznaczyć trochę czasu na delektowanie się nimi. Trasy są tak niebywale urodziwe, że dosłownie ani na moment nie chce się odkładać na bok aparatu.





## Program:

### VI DZIEŃ

- Śniadanie w restauracji hotelowej
- Przejazd w kierunku **Wodospadu Dettifoss** (2h22)
- Przystanek nad **Jeziorzem Myvatn** (lunch-box)
- Przejazd do **Krateru Hverfjall / Hverir – gorące źródła**
- W drodze powrotnej - **Wodospad Goðafoss**
- Kolacja w restauracji **Bautinn / Nocleg Akureyri**



**Akureyri** – miasto w północnej Islandii, położone nad **fiordem Eyjafjörður**, w otoczeniu granitowych gór dochodzących do 1500 m wysokości. Drugi co do wielkości po Reykjavíku obszar miejski Islandii. Zamieszkuje je 18,5 tys. osób. W mieście znajduje się **największy browar** na Islandii. Pomimo położenia w niewielkiej odległości od koła podbiegunowego ma łagodny klimat a w **ogrodzie botanicznym Lystigarðurinn**, rosną rośliny z Nowej Zelandii, Hiszpanii czy Tanzanii, jak również typowe gatunki flory islandzkiej. Przystanek na **kąpiel w geometralnym kąpielisku w jeziorze Mývatn** – czwarte do wielkości jezioro Islandii (37,2 km<sup>2</sup>, największa głębokość – 4,5 m). Jezioro powstało ok. 35 000 lat temu. Woda jest bogata w składniki mineralne i glony, co powoduje, że woda jeziora jest błękitno-zielona. Niezapomniane wrażenie – **Krater Hverfjall**, gigantyczny wygasły wulkan otoczony mroczną, ponurą sceną. Tuż obok **Hverir – gorące źródła**. Docieramy do **Dettifoss – to największy wodospad Islandii oraz Europy** pod względem ilości spływającej wody, 45 m wysokości, 100 m szerokości, wytwarzającego energię, którą można by zasilic 100-tysięczne miasto. Położony w największym w Europie kanionie i jednocześnie Parku Narodowym – Jökulsárgljúfur. Miejsce to robi naprawdę ogromne wrażenie! W drodze powrotnej do Akureyri przystanek nad **Wodospadem Godafoss (wodospad bogów)** w kształcie podkowy, nazwę wziął od bożków pogańskich, których posagi były wrzucone do wodospadu. Zwraca uwagę **przepiękny kanion**, w którym woda wyrzeźbiła bazaltowe kolumny, a hucznie spadającą wodę można podziwiać z góry.





## Program:

### VII DZIEŃ

- Śniadanie w restauracji w hotelu
- Przejazd do **Husavik** (1h10)
- **Wyprawa łodziami na obserwację wielorybów**
- Lunch w lokalnej restauracji
- **Przesiadamy się na jeepy – samochodowe safari**
- Transfer powrotny do Akureyri (1h10)
- Kolacja w restauracji **Bryggjan** / Nocleg Akureyri

**Husavik**- rybackie miasto położone na północnym wybrzeżu Islandii. Miasto słynie najbardziej z **wypraw na obserwację wielorybów**. W Europie jest to największe centrum obserwacyjne tych morskich ssaków, otwarte dla turystów 20 czerwca 1998 r. Húsavík, jako że położony jest nieco tylko na południe od koła podbiegunowego, cieszy się w **lecie 24-godzinny światłem dziennym**. Zimą panują tu długie ciemności i można **obserwować piękne zorze**. Niesamowite wrażenie daje kontrast zamrzniętych wodospadów, śniegu i lodu z gorącymi źródłami i polami geotermalnymi położonymi w okolicy miasta. **Wyprawa z portu z przewodnikiem tradycyjnymi łodziami rybackimi na obserwację wielorybów w ich naturalnym środowisku**. Obecnie, w tym regionie, zyskuje na popularności turystyka w różnej formie: przejażdżki skuterami śnieżnymi, "przeręblowe" wędkarstwo, narciarstwo. **Najbardziej fascynujące jest jednak samochodowe safari (Super-Jeep)**, witaj przygodo!





## VIII DZIEŃ – 29.06.2019

### Program:

#### VIII DZIEŃ

- Śniadanie w restauracji hotelowej / Wykwaterowanie
- Przejazd w kierunku Reykjavíku (4h42)
- Godz. 1415 – Wylot z Keflavík via Frankfurt
- Godz. 2220 – Przylot do Warszawy

Po drodze do stolicy Islandii podziwiamy **Fiorde Zachodnie**. Część trasy położona jest wzdłuż fiordów, co gwarantuje przepiękne widoki. Mieniące się w słońcu zatoki, małe miasteczka ułożone na wzgórzach, opuszczone kościoły, góry, dzikie wodospady, zielone pola i stada koni. To chyba najbardziej dzika część Islandii.





konferencje@olimpair.com.pl

Tel.: 609 999 557

[www.olimpair.com.pl](http://www.olimpair.com.pl)

**OLIMP AIR BIURO PODRÓŻY**  
**ul. Łowicka 23 | 02-502 Warszawa | tel.+48 22 546 69 55**  
**[www.olimpair.com.pl](http://www.olimpair.com.pl)**